

**JEDNOTNÉ ZADANIE ZÁVEREČNEJ SKÚŠKY  
PRE ŠKOLSKÝ ROK 2024/2025  
Učebný odbor 3684 H strechár**

Republiková únia zamestnávateľov je členom:

---

Republiková únia zamestnávateľov (ďalej len „RÚZ“) ako profesijná organizácia podľa § 28 ods. 2 písm. c) Zákona č. 61/2015 Z. z. o odbornom vzdelávaní a príprave v znení neskorších predpisov **vydáva jednotné zadania pre záverečné skúšky v učebnom odbore 3684 H strechár**, ktoré sú spracované v súlade s § 18 a § 19 vyhlášky č. 224/2022 Z. z. o strednej škole.

Jednotné zadanie záverečnej skúšky obsahuje :

- Jednotnú formu zadania pre praktickú časť záverečnej skúšky
- Jednotnú formu zadania pre teoretickú časť záverečnej skúšky

Kontaktná osoba v RÚZ		
Meno a priezvisko	Pracovné zaradenie	Kontakt
Ing. Miroslava Čižmárová, PhD.	expert RÚZ pre sektor - stavebníctvo	cizmarova@ruzsr.sk

Republiková únia zamestnávateľov je členom:

## 1. Praktická časť záverečnej skúšky

- (1) V praktickej časti záverečnej skúšky sa overuje úroveň osvojených zručností a spôsobilostí žiaka a jeho schopnosť využiť získané teoretické poznatky a vedomosti pri riešení konkrétnych praktických úloh komplexného charakteru vo vyžrebovanej téme.
- (2) Žiak v praktickej časti záverečnej skúšky preukazuje, že je spôsobilý pracovnú úlohu analyzovať, zaobstarať informácie, vyhodnotiť a aplikovať vhodný postup spracovania úloh. Určuje si čiastkové úlohy a zostavuje podklady k spracovaniu úlohy. Žiak preukazuje schopnosť zdokumentovať a otestovať funkčnosť a bezpečnosť produktu. Žiak počas celého procesu dodržiava technické normy a pravidlá BOZP a PO. Poslednou fázou je odozdanie výsledkov práce, poskytovanie odborných informácií, môže zostavovať preberací protokol, zhodnotenie a zdokumentovanie výsledkov práce.
- (3) Organizácia praktickej časti záverečnej skúšky:
  - Téma praktickej časti záverečnej skúšky je komplexného charakteru so zameraním na **„vyhotovenie jednoduchého typu strešnej konštrukcie“**.
  - Skúška trvá 12 hodín (1h = 60 min), v jednom vyučovacom dni najviac 8 hodín. Na začiatku skúšky je čas určený na prípravu pracoviska a v priebehu skúšky je prestávka. Rozsah času na prípravu a rozsah prestávky určí škola v organizačných pokynoch záverečnej skúšky, v systéme duálneho vzdelávania po dohode so zamestnávateľom. Rozsah prípravy a prestávky sa nezapočítava do celkovej dĺžky skúšky.
  - Čas trvania záverečnej skúšky pre žiakov so zdravotným znevýhodnením možno so súhlasom predsedu skúšobnej komisie pre záverečnú skúšku primerane predĺžiť.
  - Praktická časť záverečnej skúšky sa vykonáva ako individuálna alebo ako skupinová.
  - Pred začiatkom záverečnej skúšky sa žiaci tri po sebe idúce vyučovacie dni nezúčastňujú na vyučovaní. Tieto dni sú určené na prípravu žiakov na skúšku.
  - Na praktickej časti záverečnej skúšky možno používať len učebné pomôcky uvedené v zadaní.
  - Praktická časť záverečnej skúšky sa môže konať v dielni školy, na pracovisku zamestnávateľa alebo na pracovisku praktického vyučovania.
  - Priebeh praktickej časti záverečnej skúšky je verejný. Ak sa praktická časť záverečnej skúšky koná na pracovisku zamestnávateľa alebo pracovisku praktického vyučovania, priebeh záverečnej skúšky môže byť na žiadosť zamestnávateľa neverejný.
  - Hodnotenie praktickej časti skúšky sa rozdeľuje na 3 časti:
    - príprava a plánovanie – 20 %;
    - realizácia pracovnej činnosti – 60 %;
    - riadenie kvality, dodržiavanie BOZP – 20 %.

- (4) Žiak v praktickej časti záverečnej skúšky preukazuje, že je spôsobilý:
- vyžrebovanú tému analyzovať, zaobstarať si informácie a vyhodnotiť ich;
  - vybrať postup spracovania úloh z technologického, hospodárneho, bezpečnostného a ekologického hľadiska,
  - napláňovať fázy realizácie úlohy, určiť čiastkové úlohy, zostaviť podklady k plánovaniu spracovania úlohy,
  - zohľadniť danosti zariadení a miesta realizácie úloh,
  - zdokumentovať a otestovať funkčnosť a bezpečnosť produktu,
  - dodržiavať technické a iné normy a štandardy kvality a bezpečnosti systému ako aj systematicky vyhľadávať chyby v procesoch a tieto odstraňovať,
  - odovzdať výsledok práce, poskytnúť odborné informácie, zostaviť preberací protokol, zhodnotiť a zdokumentovať výsledky práce.
- (5) Téma praktickej časti záverečnej skúšky sa má rozložiť na pracovné úlohy vrátane pracovného plánu, bezpečnostných opatrení a na ochranu bezpečnosti a zdravia pri práci, na opatrenia na ochranu životného prostredia a na kontrolu a riadenie kvality.
- (6) Jednotlivé pracovné úlohy musia byť pri realizácii praktickej časti záverečnej skúšky ručne alebo počítačovo zaznamenané. Skúšobná komisia môže dať skúšanému žiakovi pri zadaní úlohy k dispozícii príslušné podklady pre praktickú časť záverečnej skúšky ako aj pre evidenciu jednotlivých činností, meraní a pod.
- (7) V rámci praktickej časti záverečnej skúšky musia byť preukázané predovšetkým nasledovné zručnosti:
- príprava pracovného náradia, použitých pracovných pomôcok a zariadení;
  - príprava materiálov;
  - realizácia prác;
  - riadenie a kontrola kvality;
  - ukončenie pracovného procesu a iné.
- (8) Na hodnotenie praktickej časti záverečnej skúšky sú smerodajné všeobecné kritériá hodnotenia vzdelávacích výstupov:
- pochopenie úlohy;
  - analýza úlohy;
  - voľba postupu;
  - voľba a použitie pomôcok, špeciálnych zariadení, prístrojov a materiálov;
  - organizácia práce;
  - dodržiavanie noriem, hygieny a pravidiel bezpečnosti práce;
  - ochrana životného prostredia;
  - výsledok práce.
- (9) Pre praktickú časť záverečnej skúšky v učebnom odbore 3684 H strechár sú zadané 2 témy. Riaditeľ školy môže na návrh predmetovej komisie, resp. po dohode so zamestnávateľom rozhodnúť, že pre realizáciu záverečnej skúšky nevyužije obe témy, ale môže vybrať iba jednu tému. Vo vybranej téme si škola môže podľa potreby zvoliť

viac variantov, z ktorých si žiaci žrebujú, pričom zadanie témy musí dodržať v plnom rozsahu. Výber tém jednotlivých zadaní a ich variantov pre praktickú časť záverečnej skúšky schváli riaditeľ školy na návrh predmetovej komisie do 31. marca 2025.

## JEDNOTNÉ ZADANIE PRAKTICKEJ ČASTI ZÁVEREČNEJ SKÚŠKY - Zoznam tém

<b>Učebný odbor:</b>	3684 H strechár
<b>Školský rok:</b>	2024/2025
<b>Téma č. 1</b>	MONTÁŽ STREŠNEJ KRYTINY A KLAMPIARSKYCH VÝROBKOV;
<b>Téma č. 2</b>	OSADENIE STREŠNÉHO OKNA – MONTÁŽ STREŠNÉHO OKNA VELUX DO ŠIKMEJ STRECHY;

Republiková únia zamestnávateľov je členom:

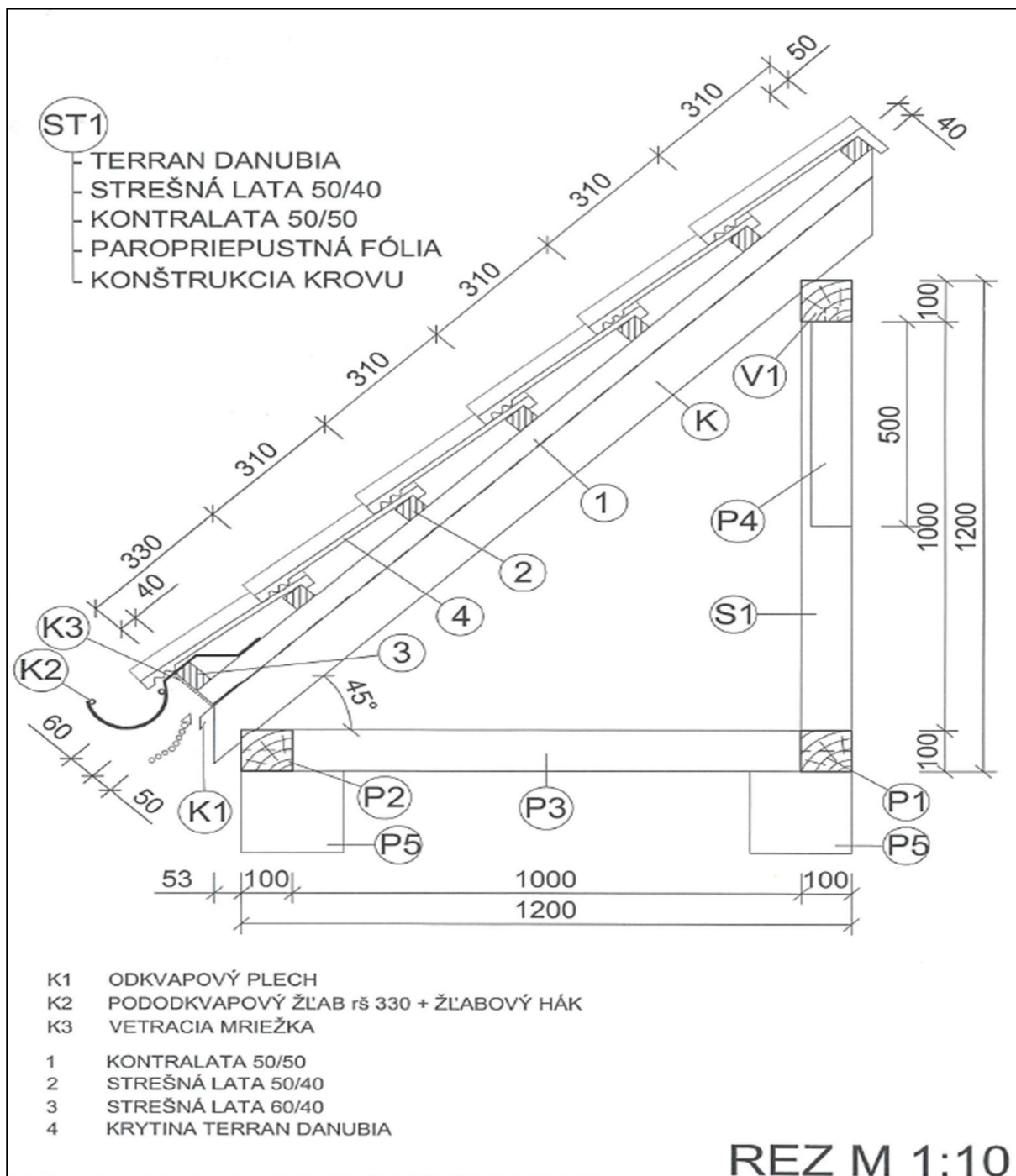
## JEDNOTNÉ ZADANIE PRAKTICKEJ ČASTI ZÁVEREČNEJ SKÚŠKY – Téma č. 1

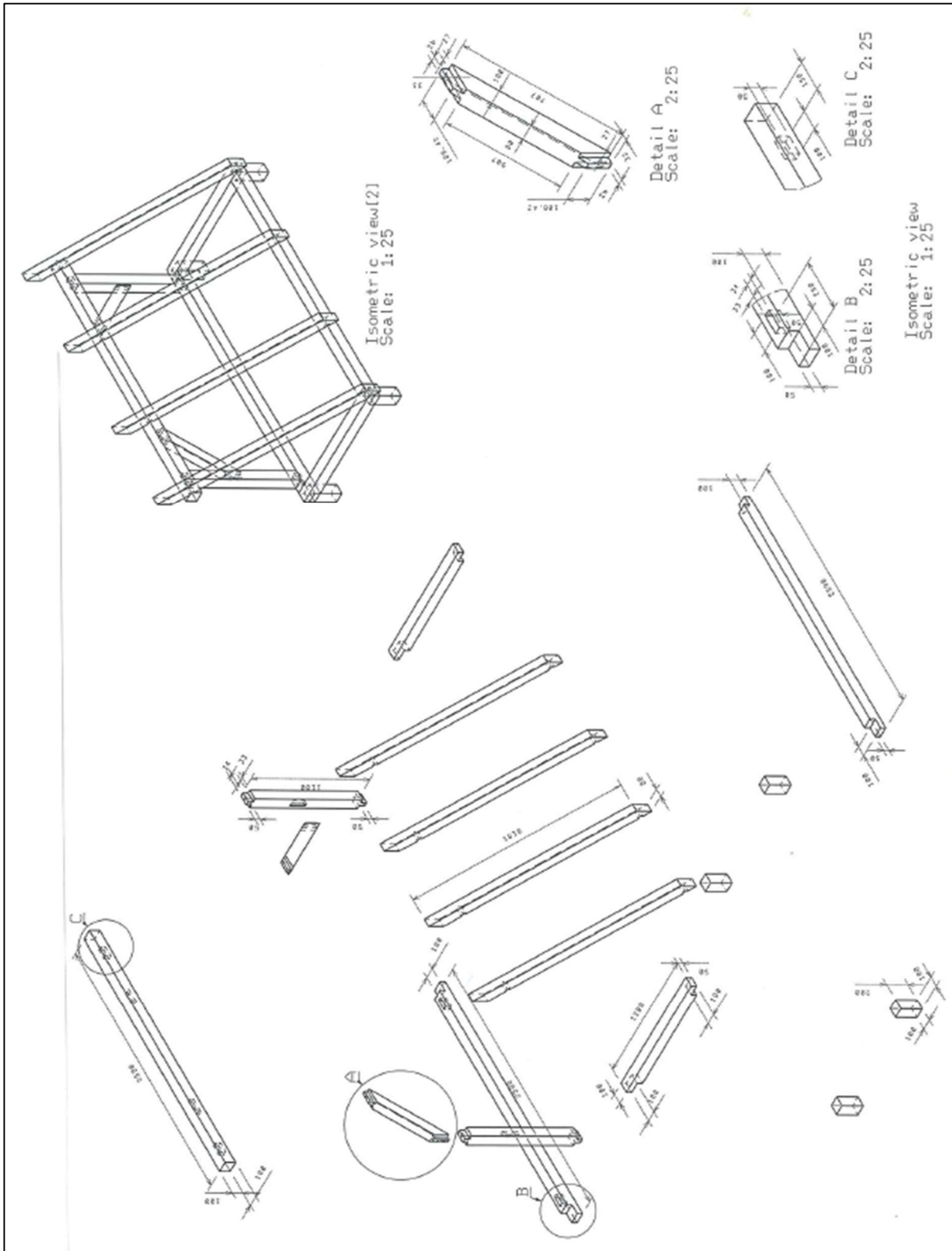
<b>Učebný odbor:</b>	3684 H strechár
<b>Školský rok:</b>	2024/2025
<b>Názov témy:</b>	<b>MONTÁŽ STREŠNEJ KRYTINY A KLAMPIARSKYCH VÝROBKOV</b>
<b>Zadanie úloh pre žiaka:</b>	<ol style="list-style-type: none"> <li>1. Pozorne si prečítajte predloženú výkresovú dokumentáciu (Príloha č. 1);</li> <li>2. Vypočítajte spotrebu jednotlivého materiálu s rezervou 5%;</li> <li>3. Pripravte si vhodné náradie, nástroje a pracovné pomôcky;</li> <li>4. Vykonajte výrobu a montáž drevenej konštrukcie;</li> <li>5. Vykonajte montáž klampiarskych výrobkov;</li> <li>6. Vykonajte montáž strešnej skladanej krytiny na pripravený podklad;</li> <li>7. Riešte detaily uvedenej strechy.</li> </ol>
<b>Pokyny pre žiaka:</b>	<ul style="list-style-type: none"> <li>– Dbajte na dodržiavanie predpisov BOZP, pri práci používajte pridelené osobné ochranné pracovné prostriedky, dodržiavajte hygienu práce a čistotu na pracovisku;</li> <li>– Dodržujte vnútorný a prevádzkový poriadok pracoviska;</li> <li>– Pozorne si prečítajte zadanie;</li> <li>– Navrhňte pracovný postup a zapíšte do tabuľky (Príloha č. 3);</li> <li>– Dodržujte technologickú disciplínu;</li> <li>– Na pridelenom pracovisku pracujte ako samostatná osoba alebo v spolupráci;</li> <li>– Pracujte s pridelenou dokumentáciou;</li> <li>– Predložte vyplnenú prílohu č. 3 a ukončenú prácu na kontrolu skúšobnej komisii.</li> </ul>
<b>Učebné pomôcky:</b>	<p>Na záverečnej skúške žiak používa tieto predpísané učebné pomôcky:</p> <ul style="list-style-type: none"> <li>– <b>pracovné pomôcky a náradie:</b> meracie a rysovacie pomôcky, gumené kladivo, úzka podbíjačka, kladivo, dláto, kladivková sponkovačka, vodováha;</li> <li>– <b>spojovacie prostriedky:</b> konštrukčné vruty, lepenkáče, sponky;</li> <li>– <b>materiál:</b> strešná krytina, podkladová vrstva, strešná fólia, klampiarske výrobky, od-kvapový systém;</li> <li>– <b>elektrické náradie:</b> AKU vŕtačka;</li> <li>– <b>osobné ochranné pracovné prostriedky:</b> pracovné rukavice, pracovná prilba, ochranné okuliare, pracovné oblečenie, pracovná obuv;</li> </ul>

	<p>– <b>výkresová dokumentácia a návod na použitie:</b> zabezpečí škola, resp. zamestnávateľ, pozn. výkresová dokumentácia v zadaní sa dá použiť a môže slúžiť aj ako vzor pre školu a zamestnávateľa (určuje obtiažnosť výkresu pre konečný produkt).</p> <p><b>Prílohy:</b></p> <p><b>Príloha č. 1</b> - Výkresová dokumentácia k zadaniu úlohy – MONTÁŽ STREŠNEJ KRYTINY A KLAMPIARSKYCH VÝROBKOV;</p> <p><b>Príloha č. 3</b> - Návrh pracovného postupu;</p> <p><b>Príloha č. 4</b> - Vyhodnocovacia tabuľka.</p>
<b>Materiálno-technické a priestorové zabezpečenie skúšky:</b>	<p>Materiálno-technické a priestorové podmienky na skúšku zabezpečí škola, na pracovisku zamestnávateľa alebo na pracovisku praktického vyučovania zamestnávateľ.</p> <p>Skúška sa realizuje v priestoroch cvičnej dielne školy alebo v reálnych priestoroch stavby na pracovisku zamestnávateľa alebo pracovisku praktického vyučovania u zamestnávateľa.</p>

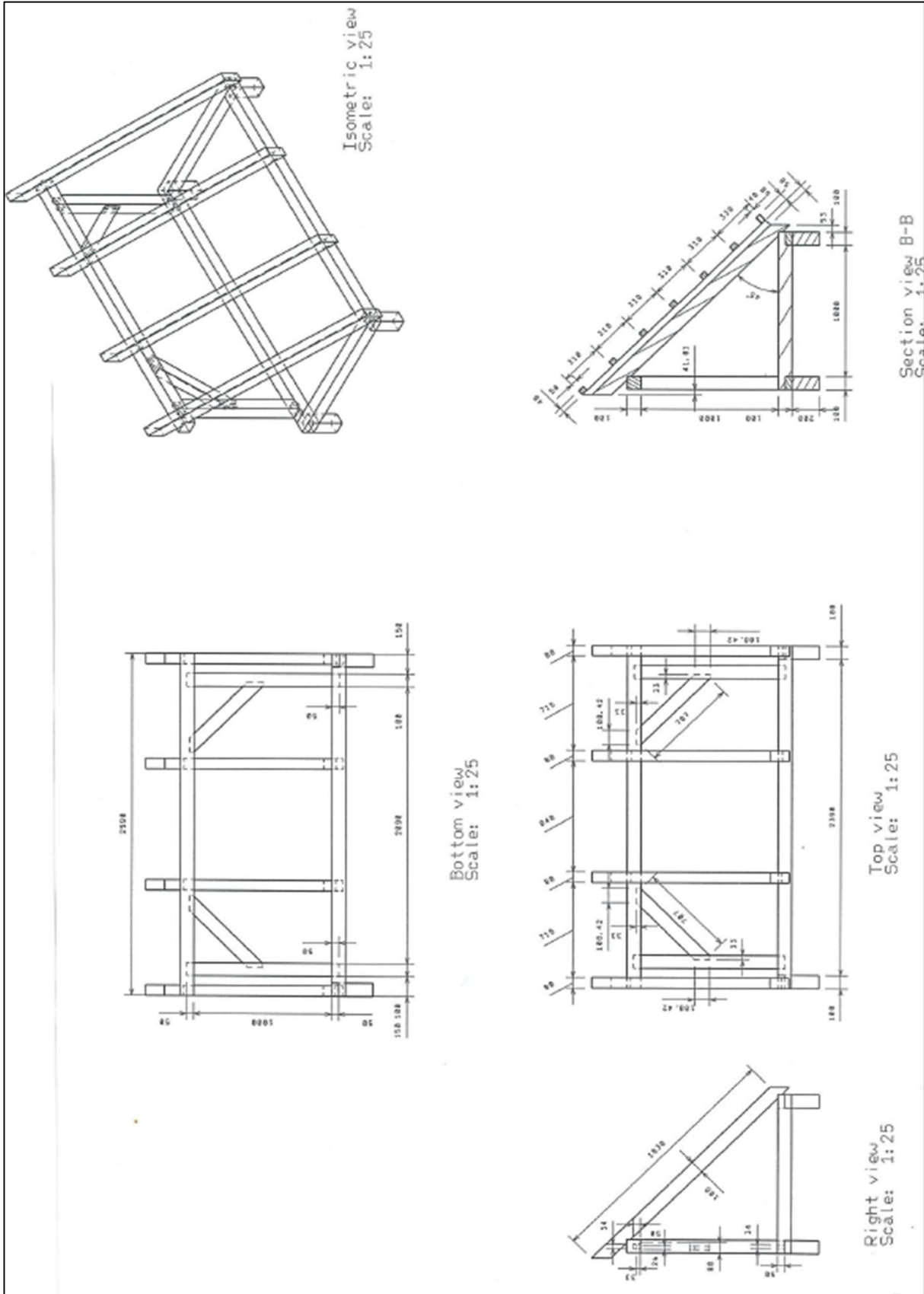


## PRÍLOHA č. 1: VÝKRESOVÁ DOKUMENTÁCIA K ZADANIU ÚLOHY: MONTÁŽ STREŠNEJ KRYTINY A KLAMPIARSKYCH VÝROBKOV





Republiková únia zamestnávateľov je členom:



## JEDNOTNÉ ZADANIE PRAKTICKEJ ČASTI ZÁVEREČNEJ SKÚŠKY – Téma č. 2

<b>Učebný odbor:</b>	3684 H strechár
<b>Školský rok:</b>	2024/2025
<b>Názov témy:</b>	OSADENIE STREŠNÉHO OKNA – MONTÁŽ STREŠNÉHO OKNA VELUX DO ŠIKMEJ STRECHY
<b>Zadanie úloh pre žiaka:</b>	<ol style="list-style-type: none"> <li>1. Pozorne si prečítajte predloženú výkresovú dokumentáciu (Príloha č. 2);</li> <li>2. Vypočítajte spotrebu materiálu s rezervou 5 %;</li> <li>3. Pripravte pracovisko na montáž;</li> <li>4. Pripravte náradie, nástroje a pomôcky potrebné v zmysle predloženej dokumentácie;</li> <li>5. Rozmerajte a osadte jednotlivé prvky;</li> <li>6. Vykonajte montáž strešného okna;</li> <li>7. Vykonajte kontrolu kvality vykonanej práce.</li> </ol>
<b>Pokyny pre žiaka:</b>	<ul style="list-style-type: none"> <li>– Dbajte na dodržiavanie predpisov BOZP, pri práci používajte pridelené osobné ochranné pracovné prostriedky, dodržiavajte hygienu práce a čistotu na pracovisku;</li> <li>– Dodržujte vnútorný a prevádzkový poriadok pracoviska;</li> <li>– Pozorne si prečítajte zadanie;</li> <li>– Navrhňte pracovný postup a zapíšte do tabuľky (Príloha č. 3);</li> <li>– Dodržujte technologickú disciplínu;</li> <li>– Na pridelenom pracovisku pracujte ako samostatná osoba alebo v spolupráci;</li> <li>– Pracujte s pridelenou dokumentáciou;</li> <li>– Predložte vyplnenú prílohu č. 3 a ukončenú prácu na kontrolu skúšobnej komisii.</li> </ul>
<b>Učebné pomôcky:</b>	<p>Na záverečnej skúške žiak používa tieto predpísané učebné pomôcky:</p> <ul style="list-style-type: none"> <li>– <b>pracovné pomôcky a náradie:</b> meracie pomôcky, vodováha, kliešte, tesárske kladivo, označovacia šnúra, tesárska ceruza, sponkovacie kladivo, nožnice na plech, pištoľ na tmel;</li> <li>– <b>spojovacie prostriedky:</b> skrutky, nity, klince, príponky, tmel, silikón, lepidlo, PUR pena;</li> <li>– <b>materiál:</b> strešné okno, tepelnoizolačný rám, hydroizolačná fólia, plechové prvky;</li> <li>– <b>elektrické náradie:</b> AKU vŕtačka, príklepová vŕtačka;</li> <li>– <b>osobné ochranné pracovné prostriedky:</b> pracovné rukavice, pracovná prilba, ochranné okuliare, pracovné oblečenie, pracovná obuv;</li> </ul>

	<p>– <b>výkresová dokumentácia a návod na použitie:</b> zabezpečí škola, resp. zamestnávateľ, pozn. výkresová dokumentácia v zadaní sa dá použiť a môže slúžiť aj ako vzor pre školu a zamestnávateľa (určuje obtiažnosť výkresu pre konečný produkt).</p> <p>Prílohy: Príloha č. 2 - Výkresová dokumentácia k zadaniu úlohy – OSADENIE STREŠNÉHO OKNA; Príloha č. 3 - Návrh pracovného postupu; Príloha č. 4 - Vyhodnocovacia tabuľka.</p>
<b>Materiálno-technické a priestorové zabezpečenie skúšky:</b>	<p>Materiálno-technické a priestorové podmienky na skúšku zabezpečí škola, na pracovisku zamestnávateľa alebo na pracovisku praktického vyučovania zamestnávateľ.</p> <p>Skúška sa realizuje v priestoroch cvičnej dielne školy alebo v reálnych priestoroch stavby na pracovisku zamestnávateľa alebo pracovisku praktického vyučovania u zamestnávateľa.</p>

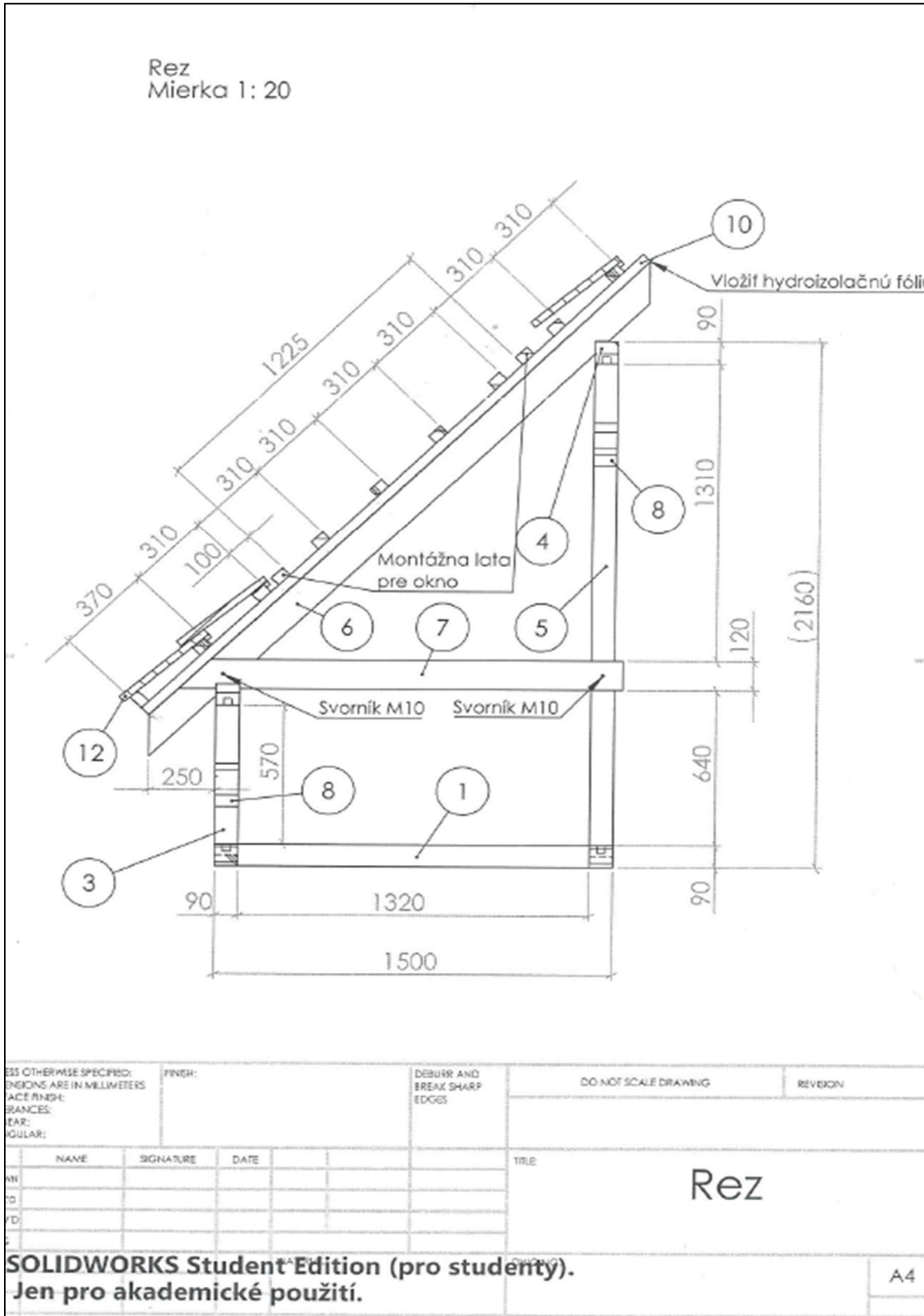
**PRÍLOHA č. 2: VÝKRESOVÁ DOKUMENTÁCIA K ZADANIU ÚLOHY: OSADENIE STREŠNÉHO OKNA**

**3D Pohľad  
M 1:20**

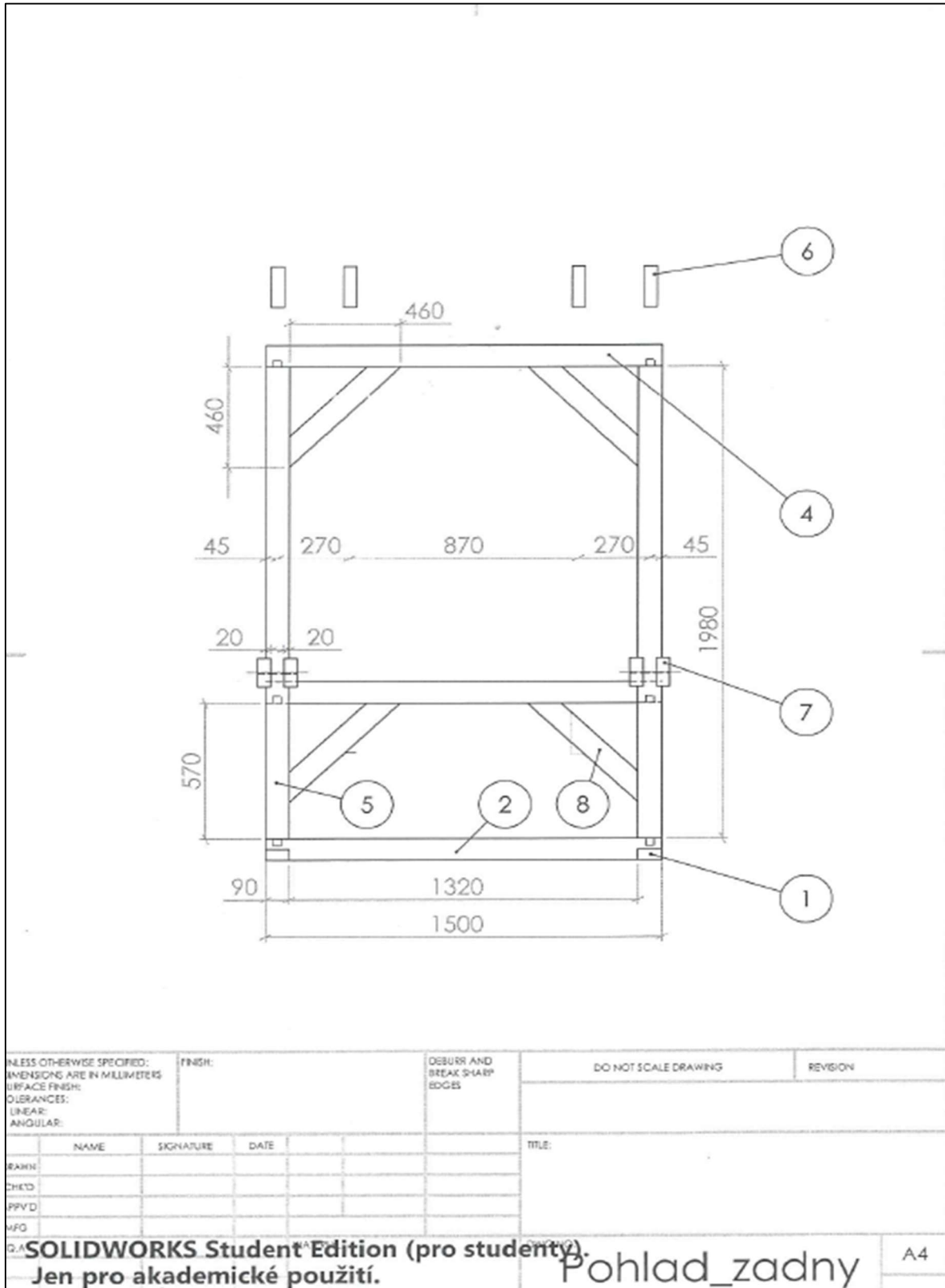
Pozícia	Názov	Popis	Množstvo
1	Práh_1	90x90x1500	2
2	Práh_2	90x90x1500	2
3	Stĺpik_1	90x90x630	2
4	Vaznica	90x90x1500	2
5	Stĺpik_2	90x90x2040	2
6	Krokva	120x50x2760	4
7	Klieslina	120x50x1670	4
8	Paník	90x90x650	4
9	Kontralata	60x40x2640	4
10	Lata	60x40	11
11	Skridla	Bramac Tegallit	20
12	Okno Velux	780x1180	1
13	Difúzna fólia		1

PREJEDENÉ ZÁRČEK DIMENZIE ALE PÁLINGSO IMPRONTEN TYPUS LUCKE ANGLAR	FREED COVER AND SMALL SHAP BOARD	DO NOT SCALE DRAWING TITEL
DATE	SCALE	DATE
DRWA	DATE	APPRO
DATE	DATE	DATE

Republiková únia zamestnávateľov je členom:



Republiková únia zamestnávateľov je členom:



Republiková únia zamestnávateľov je členom:





### PRÍLOHA č. 3 - NÁVRH PRACOVNÉHO POSTUPU

Učebný odbor:	3684 H strechár	
Školský rok:	2024/2025	
Meno a priezvisko skúšaného žiaka:		
Názov témy:		
Pracovný postup		
Názov operácie	Typ pracovných pomôcok	Použitý materiál
Meno a priezvisko hodnotiteľov:	Hodnotenie:	Podpis:

Republiková únia zamestnávateľov je členom:

## PRÍLOHA č. 4 – VYHODNOCOVACIA TABUĽKA

Učebný odbor:	3684 H strechár		
Školský rok:	2024/2025		
Meno a priezvisko skúšaného žiaka:			
Názov témy:			
Záznam o výsledkoch práce – indikátory kritérií hodnotenia			Počet získaných bodov
príprava a plánovanie max 20 bodov	Príprava pracovných pomôcok, náradia a zariadení		
	Príprava materiálov		
	Výpočet spotreby materiálu s rezervou 5 %		
realizácia pracovnej činnosti max 60 bodov	Vyhotovenie prípravných prác		
	Voľba správneho technologického postupu		
	Vyhotovenie dokončovacích prác		
	Ošetrovanie náradia a pomôcok po ukončení prác		
	Úprava, čistota pracoviska		

riadenie kvality, dodržiavanie BOZP max 20 bodov	Kvalita práce		
	Dodržiavanie predpísaných roz- merov/tolerancií		
	Estetické prevedenie výslednej práce		
	Dodržiavanie predpisov bezpeč- nosti pri práci		
	Likvidácia nepoužitého a odpa- dového materiálu		

Meno a priezvisko hodnotiteľov:	Hodnotenie:	Podpis:

Republiková únia zamestnávateľov je členom:

## PRACOVNÝ HODNOTIACI LIST PRAKTICKEJ ČASTI ZÁVEREČNEJ SKÚŠKY pre skúšajúceho

Učebný odbor:	3684 H strechár		
Školský rok:	2024/2025		
Meno a priezvisko žiaka:			
Názov témy:			
Predvedenie zadanej úlohy:	Max bodové hodnotenie	Priznané bodové hodnotenie	
	príprava a plánovanie – max 20 bodov		
	realizácia pracovnej činnosti – max 60 bodov		
	riadenie kvality, dodržiavanie BOZP – max 20 bodov		
Odpočet bodov:	<p><b>Za prekročenie časového limitu sa body odpočítavajú nasledovne:</b></p> <ul style="list-style-type: none"> <li>- za každú začatú hodinu – odpočítať 5 bodov.</li> </ul> <p><b>Za BOZP sa body odpočítavajú nasledovne:</b></p> <ul style="list-style-type: none"> <li>- za drobné porušenie predpisov (napr. nevhodná obuv, ...) – odpočítať 5 bodov;</li> <li>- za závažnejšie porušenie predpisov (napr. poškodenie náradia, znehodnotenie materiálu, nepoužívanie ochranných pracovných pomôcok, ...) – odpočítať 10 bodov.</li> </ul>		
Celkové hodnotenie žiaka:	Dosiahnutý počet bodov	Známka	Slovné zhodnotenie
	100 – 90	1 - výborný	Výkon nadštandardne spĺňa požiadavky odbornej spôsobilosti.
	89 – 80	2 - chválitebný	Výkon spĺňa požiadavky odbornej spôsobilosti.
	79 – 70	3 - dobrý	Výkon všeobecne spĺňa požiadavky odbornej spôsobilosti.
	69 – 60	4 - dostatočný	Výkon vykazuje nedostatky. Ako celok dostatočne spĺňa požiadavky odbornej spôsobilosti.
	59 – 0	5 - nedostatočný	Výkon nespĺňa požiadavky odbornej spôsobilosti a absentujú základné vedomosti a zručnosti.
Hodnotenie žiaka z praktickej časti záverečnej skúšky:	Celkový počet bodov: ..... Výsledná známka: ..... Podpis hodnotiteľa: .....		

## 2. Teoretická časť záverečnej skúšky

- (1) V teoretickej časti záverečnej skúšky sa overuje úroveň vedomostí žiaka vo vyžrebovanej téme.
- (2) Témy na teoretickú časť záverečnej skúšky sú záväzné pre všetky školy v učebnom odbore 3684 H stredár.
- (3) Na teoretickú časť záverečnej skúšky je určených 25 tém.
- (4) Teoretická časť záverečnej skúšky trvá najviac 15 minút. Príprava žiaka na teoretickú časť záverečnej skúšky trvá 15 minút až 30 minút.
- (5) Čas trvania záverečnej skúšky pre žiakov so zdravotným znevýhodnením možno so súhlasom predsedu skúšobnej komisie pre záverečnú skúšku primerane predĺžiť.
- (6) Priebeh teoretickej časti záverečnej skúšky je verejný.
- (7) Skúšajúci citlivo riadi rozhovor so žiakmi, kladie pomocné a stimulačné otázky, vyjadruje súhlas alebo nesúhlas s tvrdeniami žiaka, pričom ho vedie k tomu, aby svoje názory podopieral argumentami a využíval pri tom písomnú prípravu a tiež vlastné poznatky získané počas prípravy na záverečnú skúšku.
- (8) Na hodnotenie teoretickej časti záverečnej skúšky sú smerodajné nasledovné kritériá:
  - porozumenie téme;
  - správne používanie odbornej terminológie;
  - vecnosť a správnosť odpovede;
  - komplexnosť odpovede;
  - samostatnosť prejavu;
  - schopnosť praktickej aplikácie teoretických poznatkov.

## PRACOVNÝ HODNOTIACI LIST TEORETICKEJ ČASTI ZÁVEREČNEJ SKÚŠKY pre skúšajúceho

Učebný odbor:	3684 H strechár	
Školský rok:	2024/2025	
Meno a priezvisko žiaka:		
Názov témy:		
Záznam o výkone žiaka:	Zoznam výkonových kritérií	Slovné hodnotenie: zvládol žiak kritérium? áno = 2 body; častočne áno = 1 bod; nie = 0 bodov;
	1. porozumenie téme	
	2. správne používanie odbornej terminológie	
	3. vecnosť a správnosť odpovede	
	4. komplexnosť odpovede	
	5. samostatnosť prejavu	
	6. schopnosť praktickej aplikácie teoretických poznatkov	
	SUMÁR:	
Celkové hodnotenie žiaka:	Dosiahnutá úspešnosť (áno)	známka
	12 – 10	1 - výborný
	9 – 8	2 - chváľitebný
	7 – 6	3 - dobrý
	5 – 4	4 - dostatočný
	3 - 0	5 - nedostatočný
Hodnotenie žiaka z teoretickej časti záverečnej skúšky:	Celkový počet bodov: ..... Výsledná známka: ..... Podpis hodnotiteľa: .....	

## JEDNOTNÉ ZADANIE TEORETICKEJ ČASTI ZÁVEREČNEJ SKÚŠKY - Zoznam tém

<b>Učebný odbor:</b>	3684 H strechár
<b>Školský rok:</b>	2024/2025
<b>Zoznam tém teoretickej časti záverečnej skúšky:</b>	<ol style="list-style-type: none"><li>1 CHARAKTERISTIKA ŠIKMÝCH STRIECH;</li><li>2 KRYTINY POUŽÍVANÉ V STAVEBNEJ PRAXI;</li><li>3 VLASTNISTI NOSNÝCH STREŠNÝCH KONŠTRUKCIÍ;</li><li>4 ZHOTOVENIE KROVU VÄZNICOVEJ SÚSTAVY;</li><li>5 BETÓNOVÉ KRYTINY A ROZLATOVANIE STRIECH;</li><li>6 MONTÁŽ BETÓNOVÝCH KRYTÍN NA ŠIKMÝCH STRECHÁCH;</li><li>7 SKLADBA STREŠNÉHO PLÁŠŤA PRI ŠIKMÝCH STRECHÁCH;</li><li>8 LEŠENIA A OCHRANNÉ KONŠTRUKCIE PRI PRÁČACH NA STRECHE;</li><li>9 ODPADOVÉ RÚRY POUŽÍVANÉ NA ODVODNENIE STRECHY;</li><li>10 ŽĽABY A ICH ČASTI POUŽÍVANÉ NA ODVODNENIE STRECHY;</li><li>11 LATOVANIE A DEBNENIE STRIECH;</li><li>12 POKRÝVAČSKÉ PRÁCE NA STRECHÁCH;</li><li>13 KERAMICKÉ MATERIÁLY A KRYTINY V STAVEBNÝCH KONŠTRUKCIÁCH;</li><li>14 TECHNOLÓGIA UKLADANIA KERAMICKÝCH KRYTÍN;</li><li>15 TECHNOLÓGIA UKLADANIA PLECHOVÝCH KRYTÍN;</li><li>16 POVLAKOVÉ KRYTINY NA PLOCHÝCH STRECHÁCH;</li><li>17 OKENNÉ KONŠTRUKCIE A VIKIERE V STAVEBNOM DIELE;</li><li>18 VLASTNOSTI PLOCHEJ STRECHY;</li><li>19 TESÁRSKE SPOJE V STRECHÁRSKYCH KONŠTRUKCIÁCH;</li><li>20 KOVOVÉ SPOJOVACIE PRVKY A LEPENÉ SPOJE V STRECHÁRSKYCH KONŠTRUKCIÁCH;</li><li>21 KOMÍNY A ICH OLEMOVANIE;</li><li>22 TECHNOLÓGIA UKLADANIA VLÁKNOCEMENTOVEJ KRYTINY;</li><li>23 PORUCHY STRIECH A ICH OPRAVY;</li><li>24 VEĽKOROZMEROVÉ KONŠTRUKCIE ZASTREŠENIA;</li><li>25 NOVÉ TRENDY V STREŠNÝCH KRYTINÁCH.</li></ol>



<b>Zoznam učebných pomôcok, ktoré zabezpečí škola k teoretickej časti záverečnej skúšky:</b>	<ul style="list-style-type: none"><li>- model krovu,</li><li>- obrázok jednotlivých typov striech podľa strešných rovín;</li><li>- cenník krytiny;</li><li>- kalkulačka;</li><li>- čítanka stavebných výkresov;</li><li>- výkres pôdorysu krovu;</li><li>- vzorky krytín;</li><li>- katalógy krytín;</li><li>- katalóg strešných krytín s doplnkami;</li><li>- výkresy striech;</li><li>- Zákon o živnostenskom podnikaní;</li><li>- Zákonník práce.</li></ul>
<b>Zoznam príloh:</b>	<p>Príloha č. 5 - Strechy;</p> <p>Príloha č. 6 - Výkres krovu;</p> <p>Príloha č. 7 - Krov väznicovej sústavy;</p> <p>Príloha č. 8 - Zvod vody;</p> <p>Príloha č. 9 - Plochá strecha;</p> <p>Príloha č. 10 - Komín.</p>

## JEDNOTNÉ ZADANIE TEORETICKEJ ČASTI ZÁVEREČNEJ SKÚŠKY – Téma č. 1

<b>Učebný odbor:</b>	3684 H strechár
<b>Školský rok:</b>	2024/2025
<b>Názov témy:</b>	CHARAKTERISTIKA ŠIKMÝCH STRIECH
<b>Zadanie pre žiaka:</b>	<ul style="list-style-type: none"><li>a) Definujte strechy;</li><li>b) Určte požiadavky na strešné konštrukcie;</li><li>c) Vymenujte výhody a nevýhody šikmých striech;</li><li>d) Rozdeľte strechy podľa sklonu a tvaru strešných rovín (Príloha č. 5);</li><li>e) Vymenujte opatrenia bezpečnosti a ochrany zdravia pri práci na streche;</li><li>f) Ako uchádzač o pracovnú pozíciu strechár vymenujte jednotlivé časti štruktúrovaného životopisu;</li></ul>
<b>Učebné pomôcky:</b>	model krovu; obrázok jednotlivých typov striech podľa strešných rovín;

## JEDNOTNÉ ZADANIE TEORETICKEJ ČASTI ZÁVEREČNEJ SKÚŠKY – Téma č. 2

<b>Učebný odbor:</b>	3684 H strechár
<b>Školský rok:</b>	2024/2025
<b>Názov témy:</b>	KRYTINY POUŽÍVANÉ V STAVEBNEJ PRAXI
<b>Zadanie pre žiaka:</b>	<ol style="list-style-type: none"><li>Vymenujte vlastnosti, ktoré musí spĺňať strešná krytina;</li><li>Rozdeľte krytiny podľa pôvodu a stupňa horľavosti;</li><li>Navrhните dôvody výmeny pôvodnej strešnej krytiny za novú;</li><li>Stanovte cenu a spotrebu základnej veľkoformátovej škridla Bramac 1/1 na základe katalógu a priloženého cenníka, druh krytiny si navrhните sami, pre sedlovú strechu, ktorej jedna strešná rovina má 60 m<sup>2</sup>;</li><li>Naškicujte v pôdoryse a v reze strechu vyššie uvedenú z úlohy d);</li><li>Určte z katalógu položky, ktoré by ovplyvnili výslednú cenu za dodávku krytiny z úlohy d);</li></ol>
<b>Učebné pomôcky:</b>	cenník krytiny; kalkulačka;

### JEDNOTNÉ ZADANIE TEORETICKEJ ČASTI ZÁVEREČNEJ SKÚŠKY – Téma č. 3

<b>Učebný odbor:</b>	3684 H strechár
<b>Školský rok:</b>	2024/2025
<b>Názov témy:</b>	VLASTNISTI NOSNÝCH STREŠNÝCH KONŠTRUKCIÍ
<b>Zadanie pre žiaka:</b>	<ul style="list-style-type: none"><li>a) Charakterizujte pojem nosná strešná konštrukcia;</li><li>b) Vymenujte faktory, ktoré ovplyvňujú voľbu nosnej strešnej konštrukcie;</li><li>c) Rozdeľte nosné strešné konštrukcie podľa materiálu;</li><li>d) Porovnajte 1 – plášťové a 2 – plášťové strechy z hľadiska skladby jednotlivých vrstiev;</li><li>e) Čítajte výkres krovu podľa priloženého obrázka (Príloha č. 6);</li><li>f) Vymenujte druhy a formy poistenia zamestnanca v stavebnej firme;</li></ul>
<b>Učebné pomôcky:</b>	Čítanka stavebných výkresov; výkres pôdorysu krovu; modely krovov;

## JEDNOTNÉ ZADANIE TEORETICKEJ ČASTI ZÁVEREČNEJ SKÚŠKY – Téma č. 4

<b>Učebný odbor:</b>	3684 H strechár
<b>Školský rok:</b>	2024/2025
<b>Názov témy:</b>	ZHOTOVENIE KROVU VÄZNICOVEJ SÚSTAVY
<b>Zadanie pre žiaka:</b>	<ul style="list-style-type: none"><li>a) Charakterizujte väznicové sústavy – šikmú, stojatú stolicu a hambáľkovú sústavu – vid'. modely krovov;</li><li>b) Pomenujte prierezy krovových drier podľa priloženého výkresu krovu;</li><li>c) Vysvetlite spôsob výroby, prípravu a montáž krovu väznicovej sústavy (Príloha č. 7);</li><li>d) Vymenujte zásady bezpečnosti a ochrany zdravia pri stavaní krovových konštrukcií;</li><li>e) Navrhните jednotlivé tesárske spoje na vami vybranom modeli krovu;</li><li>f) Popíšte postup získania živnosti pre vykonávanie strechárskych prác;</li></ul>
<b>Učebné pomôcky:</b>	modely krovov; výkres krovu;

## JEDNOTNÉ ZADANIE TEORETICKEJ ČASTI ZÁVEREČNEJ SKÚŠKY – Téma č. 5

<b>Učebný odbor:</b>	3684 H strechár
<b>Školský rok:</b>	2024/2025
<b>Názov témy:</b>	BETÓNOVÉ KRYTINY A ROZLATOVANIE STRIECH
<b>Zadanie pre žiaka:</b>	<p>a) Charakterizujte betón, jeho výhody a nevýhody;</p> <p>b) Popíšte jednotlivé zložky čerstvého betónu;</p> <p>c) Porovnajzte výhody a nevýhody betónových a keramických krytín;</p> <p>d) Vysvetlite technologický postup ukladania skladanej betónovej krytiny;</p> <p>e) Vypočítajte a navrhните latovanie šikmej strechy pod strešnú krytinu Bramac podľa obrázka. Dĺžku krokvy uvažujte 4 m a konštantné latovanie v odkvape 0,315 m a v oblasti hrebeňa 0,04 m. Sklon strechy je 45°. Maximálna vzdialenosť lát je podľa výrobcu 0,34 m;</p> <p>f) Vysvetlite pojem úver a uveďte príklad úveru, ktorý by ste mohli získať ako fyzická osoba na nákup strešnej krytiny;</p>
<b>Učebné pomôcky:</b>	kalkulačka;

## JEDNOTNÉ ZADANIE TEORETICKEJ ČASTI ZÁVEREČNEJ SKÚŠKY – Téma č. 6

<b>Učebný odbor:</b>	3684 H strechár
<b>Školský rok:</b>	2024/2025
<b>Názov témy:</b>	MONTÁŽ BETÓNOVÝCH KRYTÍN NA ŠIKMÝCH STRECHÁCH
<b>Zadanie pre žiaka:</b>	<ul style="list-style-type: none"><li>a) Charakterizujte betónovú škridlu a jednotlivé doplnky a ich použitie;</li><li>b) Vymenujte výhody a nevýhody betónových krytín;</li><li>c) Rozdeľte betónovú škridlu podľa tvaru a veľkosti;</li><li>d) Nakreslite ukladanie krytiny na väzbu a strih;</li><li>e) Vysvetlite postup montáže veľkoformátovej a maloformátovej škridly;</li><li>f) Vymenujte povinnosti absolventa školy voči štátnym inštitúciám po ukončení štúdia;</li></ul>
<b>Učebné pomôcky:</b>	vzorky krytín; katalógy krytín;

## JEDNOTNÉ ZADANIE TEORETICKEJ ČASTI ZÁVEREČNEJ SKÚŠKY – Téma č. 7

<b>Učebný odbor:</b>	3684 H strechár
<b>Školský rok:</b>	2024/2025
<b>Názov témy:</b>	SKLADBA STREŠNÉHO PLÁŠŤA PRI ŠIKMÝCH STRECHÁCH
<b>Zadanie pre žiaka:</b>	<ul style="list-style-type: none"><li>a) Popíšte jednotlivé časti strechy;</li><li>b) Vymenujte požiadavky na strešnú konštrukciu;</li><li>c) Charakterizujte jednotlivé vrstvy strešného plášťa;</li><li>d) Uveďte rozdiel medzi parozábranou a paronepriepustnou fóliou;</li><li>e) Definujte význam izolácií na stavebné dielo;</li><li>f) Vysvetlite pojem mzda a jej formy využívané v strechárskych firmách;</li></ul>
<b>Učebné pomôcky:</b>	prospekty; katalógy; Zákonník práce;



## JEDNOTNÉ ZADANIE TEORETICKEJ ČASTI ZÁVEREČNEJ SKÚŠKY – Téma č. 8

<b>Učebný odbor:</b>	3684 H strechár
<b>Školský rok:</b>	2024/2025
<b>Názov témy:</b>	LEŠENIA A OCHRANNÉ KONŠTRUKCIE PRI PRÁČACH NA STRECHE
<b>Zadanie pre žiaka:</b>	<ul style="list-style-type: none"><li>a) Charakterizujte lešenie;</li><li>b) Určte požiadavky na lešenia;</li><li>c) Roztriedte lešenia podľa účelu, materiálu a druhu konštrukcie;</li><li>d) Vysvetlite technologicky postup pri montáži ľubovoľného lešenia;</li><li>e) Vymenujte ochranné konštrukcie pri prácach na streche;</li><li>f) Ako uchádzač o pracovnú pozíciu strechár uveďte jednotlivé časti štruktúrovaného životopisu;</li></ul>
<b>Učebné pomôcky:</b>	katalógy;

## JEDNOTNÉ ZADANIE TEORETICKEJ ČASTI ZÁVEREČNEJ SKÚŠKY – Téma č. 9

<b>Učebný odbor:</b>	3684 H strechár
<b>Školský rok:</b>	2024/2025
<b>Názov témy:</b>	ODPADOVÉ RÚRY POUŽÍVANÉ NA ODVODNENIE STRECHY
<b>Zadanie pre žiaka:</b>	<ul style="list-style-type: none"><li>a) Definujte klampiarske výrobky a uveďte príklady;</li><li>b) Určte požiadavky na klampiarske výrobky a práce;</li><li>c) Pomenujte stavebno - klampiarske prvky na zvod vody (Príloha č. 8);</li><li>d) Porovnajzte odvádzanie vody zo šikmej a plochej strechy;</li><li>e) Charakterizujte jednotlivé plechy používané pre klampiarske práce;</li><li>f) Vysvetlite pojem mzda a jej formy využívané v stavebných firmách;</li></ul>
<b>Učebné pomôcky:</b>	katalóg strešných krytín s doplnkami; prospekty; Zákoník práce;

## JEDNOTNÉ ZADANIE TEORETICKEJ ČASTI ZÁVEREČNEJ SKÚŠKY – Téma č. 10

<b>Učebný odbor:</b>	3684 H strechár
<b>Školský rok:</b>	2024/2025
<b>Názov témy:</b>	ŽĽABY A ICH ČASTI POUŽÍVANÉ NA ODVODNENIE STRECHY
<b>Zadanie pre žiaka:</b>	<ul style="list-style-type: none"><li>a) Vysvetlite pojem žľab;</li><li>b) Určte požiadavky na žľaby;</li><li>c) Charakterizujte jednotlivé časti žľabov a ich príslušenstvá;</li><li>d) Rozdeľte žľaby podľa tvaru, polohy a materiálu;</li><li>e) Vysvetlite bezpečnostné predpisy pri klampiarskych prácach;</li><li>f) Popíšte spôsoby likvidácie a recyklácie odpadu z klampiarskych prác.</li></ul>
<b>Učebné pomôcky:</b>	prospekty; katalógy;

## JEDNOTNÉ ZADANIE TEORETICKEJ ČASTI ZÁVEREČNEJ SKÚŠKY – Téma č. 11

<b>Učebný odbor:</b>	3684 H strechár
<b>Školský rok:</b>	2024/2025
<b>Názov témy:</b>	LATOVANIE A DEBNENIE STRIECH
<b>Zadanie pre žiaka:</b>	<ul style="list-style-type: none"><li>a) Vysvetlite účel debnenia striech,</li><li>b) Opíšte materiál a technologický postup pri debnení strechy;</li><li>c) Určte účel latovania, materiál a technologický postup pri latovaní strechy;</li><li>d) Popíšte rozmery reziva a jeho meranie;</li><li>e) Charakterizujte doskové a hranené drevo;</li><li>f) Vymenujte náležitosti pracovnej zmluvy pre pracovnú pozíciu strechár v stavebnej firme;</li></ul>
<b>Učebné pomôcky:</b>	kalkulačka; prospekty;

## JEDNOTNÉ ZADANIE TEORETICKEJ ČASTI ZÁVEREČNEJ SKÚŠKY – Téma č. 12

<b>Učebný odbor:</b>	3684 H strechár
<b>Školský rok:</b>	2024/2025
<b>Názov témy:</b>	POKRÝVAČSKÉ PRÁCE NA STRECHÁCH
<b>Zadanie pre žiaka:</b>	<ul style="list-style-type: none"><li>a) Definujte pokrývačské práce;</li><li>b) Určte požiadavky na krytiny;</li><li>c) Roztriedte krytiny podľa materiálu, horľavosti, tvaru, veľkosti a sklonu strechy;</li><li>d) Stanovte najčastejšie poruchy na strechách;</li><li>e) Popíšte bezpečnostné predpisy, ktoré musí strechár dodržiavať pri svojej práci;</li><li>f) Vysvetlite založenie, prerušenie a zánik živnosti na príklade stavebnej firmy;</li></ul>
<b>Učebné pomôcky:</b>	kalkulačka; prospekty; Zákon o živnostenskom podnikaní;

## JEDNOTNÉ ZADANIE TEORETICKEJ ČASTI ZÁVEREČNEJ SKÚŠKY – Téma č. 13

<b>Učebný odbor:</b>	3684 H strechár
<b>Školský rok:</b>	2024/2025
<b>Názov témy:</b>	KERAMICKÉ MATERIÁLY A KRYTINY V STAVEBNÝCH KONŠTRUKCIÁCH
<b>Zadanie pre žiaka:</b>	<ul style="list-style-type: none"><li>a) Charakterizujte keramickú škridlu;</li><li>b) Vymenujte jednotlivé doplnky a ich použitie;</li><li>c) Vysvetlite výhody a nevýhody keramických krytín;</li><li>d) Rozdeľte keramickú škridlu podľa tvaru a veľkosti;</li><li>e) Určte suroviny na výrobu keramickej škridle;</li><li>f) Vysvetlite formy odmeňovania zamestnancov v stavebnej firme;</li></ul>
<b>Učebné pomôcky:</b>	katalógy; prospekty; Zákonník práce;

## JEDNOTNÉ ZADANIE TEORETICKEJ ČASTI ZÁVEREČNEJ SKÚŠKY – Téma č. 14

<b>Učebný odbor:</b>	3684 H strechár
<b>Školský rok:</b>	2024/2025
<b>Názov témy:</b>	TECHNOLÓGIA UKLADANIA KERAMICKÝCH KRYTÍN
<b>Zadanie pre žiaka:</b>	<ul style="list-style-type: none"><li>a) Vysvetlite postup montáže keramickej škridly;</li><li>b) Nakreslite ukladanie keramickej krytiny na väzbu a strih;</li><li>c) Vymenujte náradie a nástroje na montáž keramickej krytiny;</li><li>d) Vysvetlite BOZP pri pokrývaní pálenou krytinou;</li><li>e) Charakterizujte formáty, mierky a kótovanie stavebných výkresov;</li><li>f) Vysvetlite spôsoby platby za realizáciu dodávky keramickej krytiny;</li></ul>
<b>Učebné pomôcky:</b>	výkresy striech; vzorky krytín; prospekty; čítanka stavebných výkresov;

## JEDNOTNÉ ZADANIE TEORETICKEJ ČASTI ZÁVEREČNEJ SKÚŠKY – Téma č. 15

<b>Učebný odbor:</b>	3684 H strechár
<b>Školský rok:</b>	2024/2025
<b>Názov témy:</b>	TECHNOLÓGIA UKLADANIA PLECHOVÝCH KRYTÍN
<b>Zadanie pre žiaka:</b>	<ul style="list-style-type: none"><li>a) Vysvetlite výhody a nevýhody plechových krytín;</li><li>b) Rozdeľte krytiny podľa materiálu, tvaru a veľkosti;</li><li>c) Popíšte technologický postup montáže falcovanej plechovej krytiny;</li><li>d) Vymenujte náradie a nástroje potrebné pre pokrývanie plechom;</li><li>e) Uveďte ocelové spájacie prostriedky so zameraním na plechové krytiny;</li><li>f) Vysvetlite rozdiel medzi fyzickou osobou a právnickou osobou s predmetom podnikania pokrývačské práce;</li></ul>
<b>Učebné pomôcky:</b>	prospekty;



## JEDNOTNÉ ZADANIE TEORETICKEJ ČASTI ZÁVEREČNEJ SKÚŠKY – Téma č. 16

<b>Učebný odbor:</b>	3684 H strechár
<b>Školský rok:</b>	2024/2025
<b>Názov témy:</b>	POVLAKOVÉ KRYTINY NA PLOCHÝCH STRECHÁCH
<b>Zadanie pre žiaka:</b>	<ul style="list-style-type: none"><li>a) Definujte pojem plochá strecha;</li><li>b) Vysvetlite výhody a nevýhody povlakových krytín;</li><li>c) Uveďte technologický postup montáže povlakovej krytiny;</li><li>d) Vymenujte bezpečnostné predpisy pri pokrývaní povlakovými krytinami;</li><li>e) Vysvetlite vplyv realizácie výstavby na životné prostredie z hľadiska ochrany ovzdušia, pôdy, vody a ochrany pred hlukom;</li><li>f) Popíšte možnosti reklamácie zákazníka pri prevzatí stavebného diela a zistení nedostatkov;</li></ul>
<b>Učebné pomôcky:</b>	schémy; prospekty;

## JEDNOTNÉ ZADANIE TEORETICKEJ ČASTI ZÁVEREČNEJ SKÚŠKY – Téma č. 17

<b>Učebný odbor:</b>	3684 H strechár
<b>Školský rok:</b>	2024/2025
<b>Názov témy:</b>	OKENNÉ KONŠTRUKCIE A VIKIERE V STAVEBNOM DIELE
<b>Zadanie pre žiaka:</b>	<ul style="list-style-type: none"><li>a) Vysvetlite pojmy okná a strešné okná;</li><li>b) Opíšte spôsoby osvetlenia a umiestnenia strešných okien;</li><li>c) Popíšte technologický postup montáže strešného okna „Velux“;</li><li>d) Vysvetlite význam vikierov, výhody a nevýhody vikierov;</li><li>e) Nakreslite 2 tvary vikierov;</li><li>f) Popíšte vznik, zánik a prerušenie remeselnej živnosti;</li></ul>
<b>Učebné pomôcky:</b>	čítanka stavebných výkresov; Zákon o živnostenskom podnikaní;

## JEDNOTNÉ ZADANIE TEORETICKEJ ČASTI ZÁVEREČNEJ SKÚŠKY – Téma č. 18

<b>Učebný odbor:</b>	3684 H strechár
<b>Školský rok:</b>	2024/2025
<b>Názov témy:</b>	VLASTNOSTI PLOCHEJ STRECHY
<b>Zadanie pre žiaka:</b>	<ul style="list-style-type: none"><li>a) Charakterizujte ploché strechy, jej výhody a nevýhody;</li><li>b) Pomenujte hlavné časti plochej strechy podľa obrázka (Príloha č. 9);</li><li>c) Porovnajzte rozdiel medzi 1 a 2 plášťovou strechou;</li><li>d) Uveďte jednotlivé vrstvy strešného plášťa plochej strechy;</li><li>e) Vymenujte krytinové materiály vhodné na plochú strechu;</li><li>f) Vysvetlite význam a funkciu poistenia majetku;</li></ul>
<b>Učebné pomôcky:</b>	prospekty;

## JEDNOTNÉ ZADANIE TEORETICKEJ ČASTI ZÁVEREČNEJ SKÚŠKY – Téma č. 19

<b>Učebný odbor:</b>	3684 H strechár
<b>Školský rok:</b>	2024/2025
<b>Názov témy:</b>	TESÁRSKE SPOJE V STRECHÁRSKYCH KONŠTRUKCIÁCH
<b>Zadanie pre žiaka:</b>	<ul style="list-style-type: none"><li>a) Vysvetlite účel spájania dreva;</li><li>b) Popíšte požiadavky na spoje;</li><li>c) Vymenujte základné spôsoby spájania drevených prvkov;</li><li>d) Charakterizujte tesárske spoje, určte ich výhody a nevýhody;</li><li>e) Vysvetlite význam povrchovej úpravy dreva;</li><li>f) Vymenujte náležitosti pracovnej zmluvy pre zamestnanca v strechárskej firme;</li></ul>
<b>Učebné pomôcky:</b>	schémy; Zákoník práce;

## JEDNOTNÉ ZADANIE TEORETICKEJ ČASTI ZÁVEREČNEJ SKÚŠKY – Téma č. 20

<b>Učebný odbor:</b>	3684 H strechár
<b>Školský rok:</b>	2024/2025
<b>Názov témy:</b>	KOVOVÉ SPOJOVACIE PRVKY A LEPENÉ SPOJE V STRECHÁRSKYCH KONŠTRUKCIÁCH
<b>Zadanie pre žiaka:</b>	<ul style="list-style-type: none"><li>a) Porovnajte rôzne druhy kovových spojovacích prvkov pre strešné konštrukcie;</li><li>b) Charakterizujte lepenie, jeho výhody a nevýhody;</li><li>c) Rozdeľte lepidlá podľa pôvodu a skupenstva;</li><li>d) Popíšte zásady lepenia a vymenujte predpisy BOZ pri práci s lepidlami;</li><li>e) Definujte druhy čiar, mierky, kótovanie stavebných výkresov;</li><li>f) Vysvetlite náležitosti žiadosti o prijatie do pracovného pomeru pre zamestnanca na pracovnú pozíciu strechára v stavebnej firme;</li></ul>
<b>Učebné pomôcky:</b>	prospekty; čítanka stavebných výkresov;

## JEDNOTNÉ ZADANIE TEORETICKEJ ČASTI ZÁVEREČNEJ SKÚŠKY – Téma č. 21

<b>Učebný odbor:</b>	3684 H strechár
<b>Školský rok:</b>	2024/2025
<b>Názov témy:</b>	KOMÍNY A ICH OLEMOVANIE
<b>Zadanie pre žiaka:</b>	<ul style="list-style-type: none"><li>a) Charakterizujte komíny,</li><li>b) Vymenujte základné časti komínov podľa obrázka (Príloha č. 10);</li><li>c) Roztriedte komíny podľa materiálu, tvaru, vzťahu k budove a druhu palív;</li><li>d) Vysvetlite pojem výmena;</li><li>e) Určte technologický postup oplechovania a olemovania stavebnej konštrukcie podľa vlastného výberu;</li><li>f) Porovnajte formy podnikania pre fyzickú a právnickú osobu v stavebníctve;</li></ul>
<b>Učebné pomôcky:</b>	prospekty; katalógy;

## JEDNOTNÉ ZADANIE TEORETICKEJ ČASTI ZÁVEREČNEJ SKÚŠKY – Téma č. 22

<b>Učebný odbor:</b>	3684 H strechár
<b>Školský rok:</b>	2024/2025
<b>Názov témy:</b>	TECHNOLÓGIA UKLADANIA VLÁKNOCEMENTOVEJ KRYTINY
<b>Zadanie pre žiaka:</b>	<ul style="list-style-type: none"><li>a) Objasnite výhody a nevýhody vláknocementových krytín;</li><li>b) Vysvetlite technologický postup montáže maloformátovými vláknocementovými šablónami ;</li><li>c) Uveďte bezpečnostné predpisy pri pokrývaní vláknocementovou krytinou;</li><li>d) Vymenujte náradie a spojovacie prostriedky pri pokrývaní vláknocementovou krytinou;</li><li>e) Našikujte schému ukladania štvorcovými šablónami pri odkvape a v ďalších radoch na strešnej rovine;</li><li>f) Vysvetlite význam skúšobnej doby, opíšte dĺžku jej trvania, práva a povinnosti zamestnanca a zamestnávateľa v stavebných firmách.</li></ul>
<b>Učebné pomôcky:</b>	schémy; prospekty;

## JEDNOTNÉ ZADANIE TEORETICKEJ ČASTI ZÁVEREČNEJ SKÚŠKY – Téma č. 23

<b>Učebný odbor:</b>	3684 H strechár
<b>Školský rok:</b>	2024/2025
<b>Názov témy:</b>	PORUCHY STRIECH A ICH OPRAVY
<b>Zadanie pre žiaka:</b>	<ul style="list-style-type: none"><li>a) Vysvetlite príčiny porúch na strechách;</li><li>b) Stanovte základné požiadavky na stavby počas jej životnosti;</li><li>c) Určte technologický postup pri rekonštrukcii výmeny opotrebovanej časti prvku dreveného krovu;</li><li>d) Vysvetlite bezpečnostné predpisy pri rekonštrukciách;</li><li>e) Porovnajzte spojovacie prostriedky používané pri rekonštrukciách na strechách z hľadiska materiálu a využitia;</li><li>f) Opíšte spôsoby likvidácie a recyklácie odpadov zo strechárskych prác;</li></ul>
<b>Učebné pomôcky:</b>	schémy;



## JEDNOTNÉ ZADANIE TEORETICKEJ ČASTI ZÁVEREČNEJ SKÚŠKY – Téma č. 24

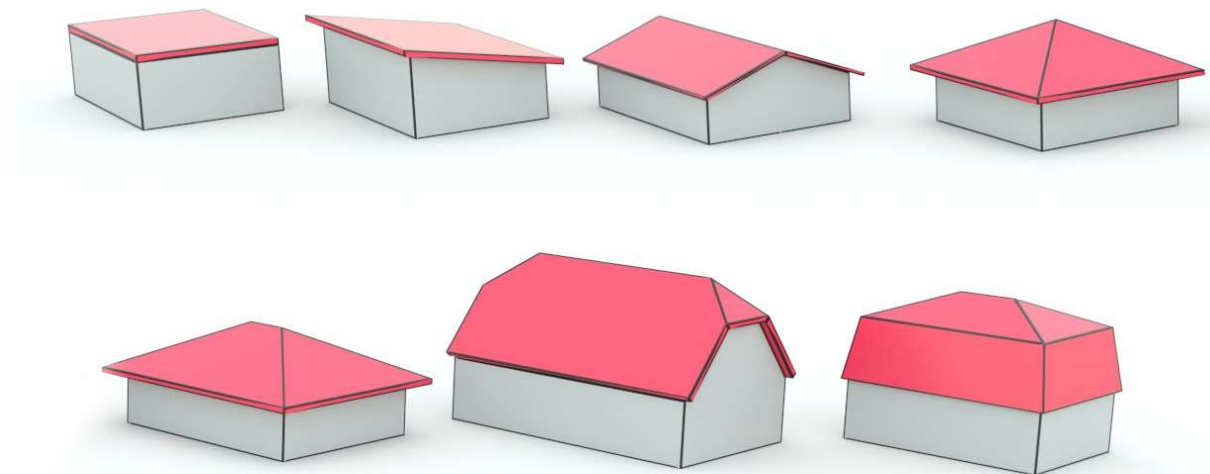
<b>Učebný odbor:</b>	3684 H strechár
<b>Školský rok:</b>	2024/2025
<b>Názov témy:</b>	VEĽKOROZMEROVÉ KONŠTRUKCIE ZASTREŠENIA
<b>Zadanie pre žiaka:</b>	<ul style="list-style-type: none"><li>a) Rozdeľte strechy podľa rozpätia nosnej strešnej konštrukcie;</li><li>b) Porovnajzte väzníky z hľadiska tvaru, materiálu, konštrukcie;</li><li>c) Nakreslite priehradový sedlový väzník;</li><li>d) Vymenujte výhody zastrešenia drevenými priehradovými väzníkmi;</li><li>e) Vysvetlite význam a obsah projektovej a rozpočtovej dokumentácie stavieb;</li><li>f) Pomenujte formu podnikania pre firmu zaoberajúcou sa výrobou drevených priehradových väzníkov;</li></ul>
<b>Učebné pomôcky:</b>	prospekty;

## JEDNOTNÉ ZADANIE TEORETICKEJ ČASTI ZÁVEREČNEJ SKÚŠKY – Téma č. 25

<b>Učebný odbor:</b>	3684 H strechár
<b>Školský rok:</b>	2024/2025
<b>Názov témy:</b>	NOVÉ TRENDY V STREŠNÝCH KRYTINÁCH
<b>Zadanie pre žiaka:</b>	<ul style="list-style-type: none"><li>a) Určte požiadavky kladené na strešné krytiny;</li><li>b) Porovnajzte súčasné krytiny a doplnky k strechám;</li><li>c) Popíšte nové trendy v strešných krytinách;</li><li>d) Vysvetlite využitie krytín podľa sklonu strechy;</li><li>e) Určte zásady kreslenia stavebných výkresov v pôdoryse, reze a pohľade;</li><li>f) Vymenujte práva spotrebiteľa pri reklamácii v stavebníctve;</li></ul>
<b>Učebné pomôcky:</b>	schémy; prospekty; čítanka stavebných výkresov;

Príloha č. 5 - Strechy

Téma 1 d)

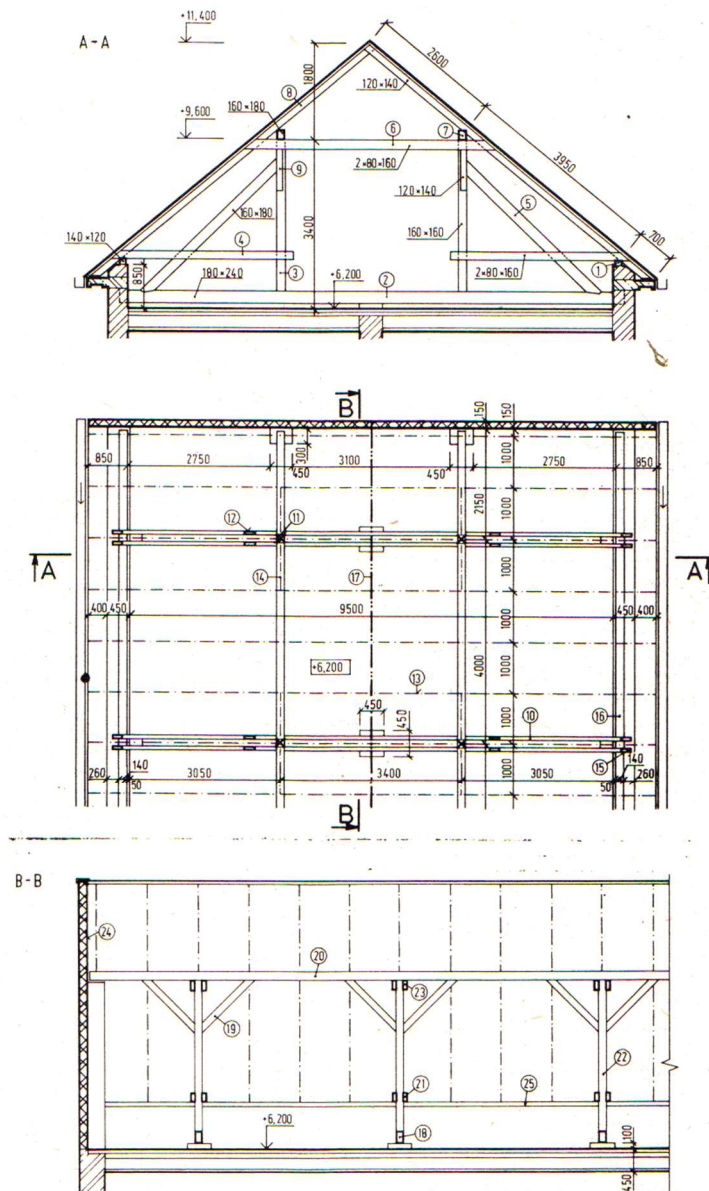


Republiková únia zamestnávateľov je členom:

---

Príloha č. 6 - Výkres krovu

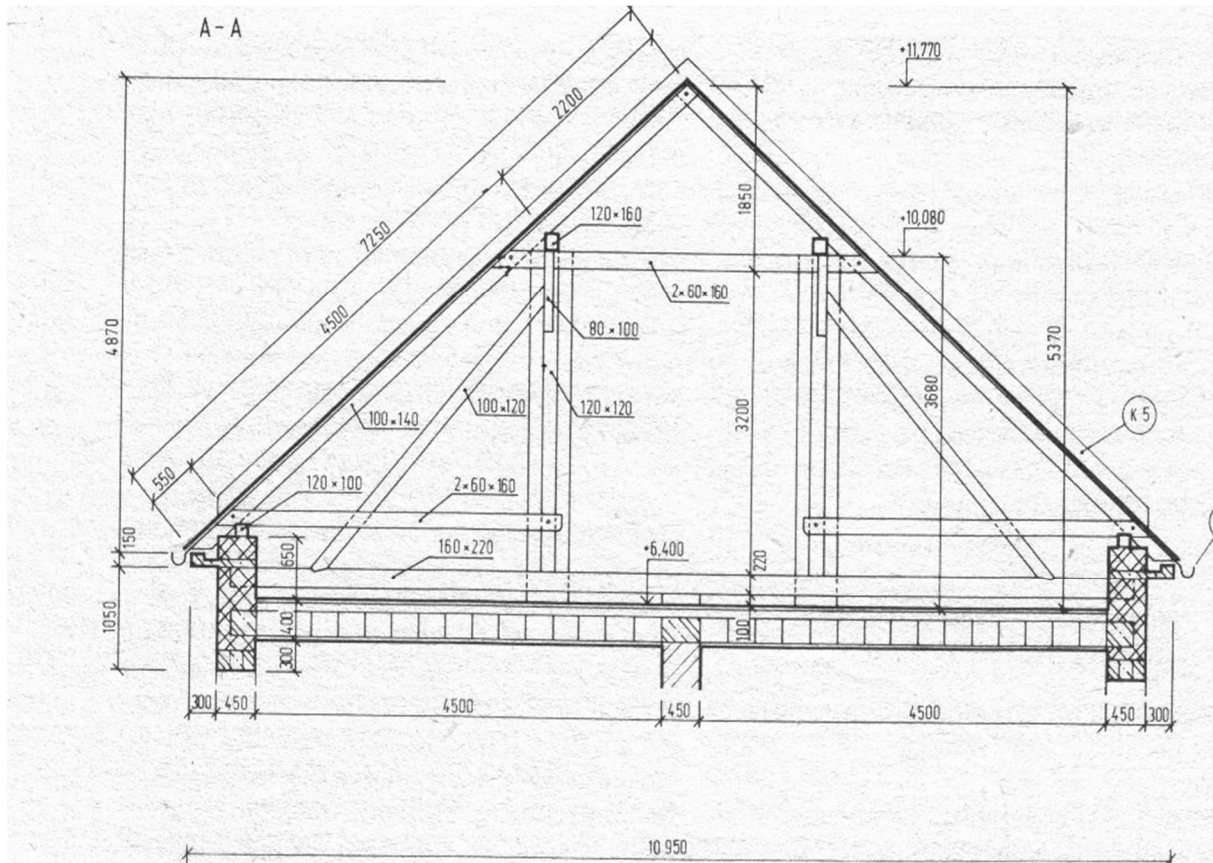
Téma 3 e)



Republiková únia zamestnávateľov je členom:

Príloha č. 7 - Krov väznicovej sústavy

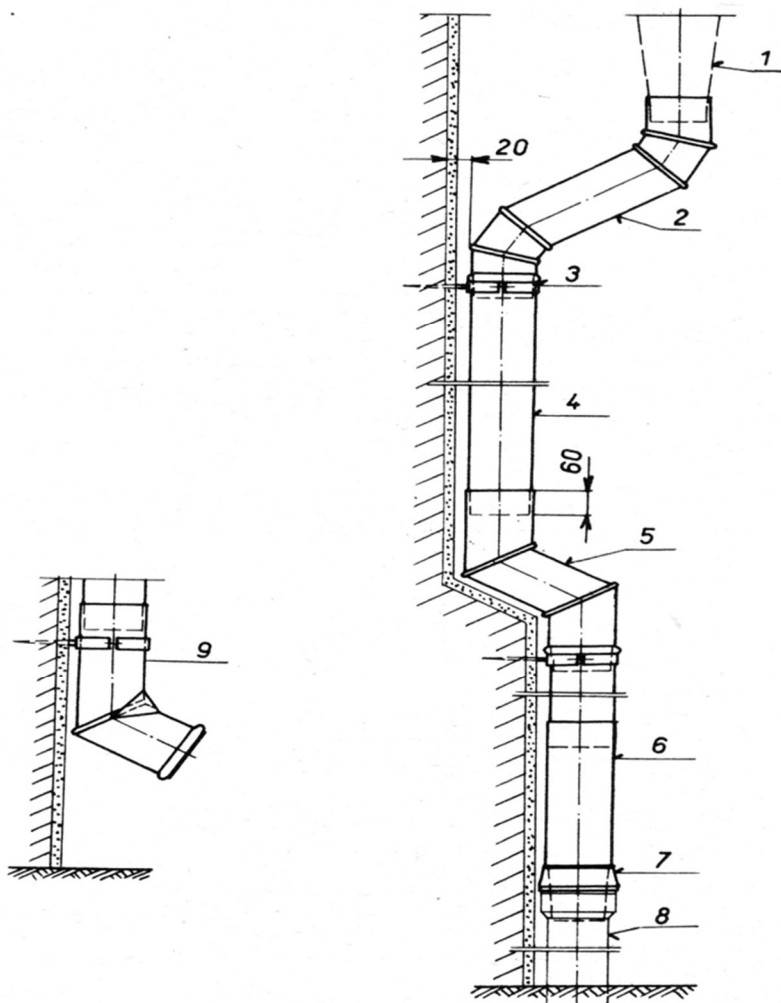
Téma 4 c)



Republiková únia zamestnávateľov je členom:

Príloha č. 8 - Zvod vody

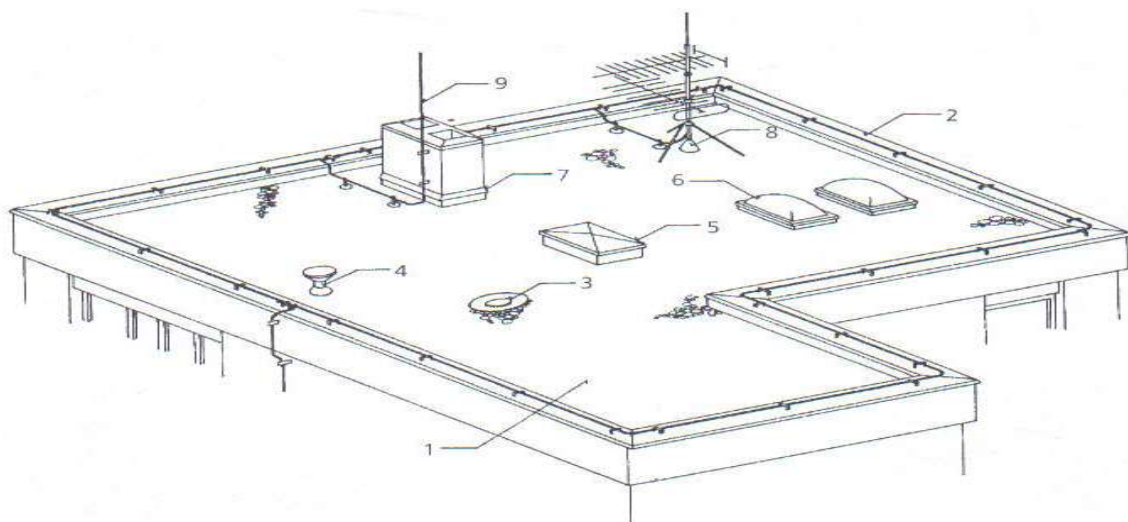
Téma 9 c)



Republiková únia zamestnávateľov je členom:

Príloha č. 9 – Plochá strecha

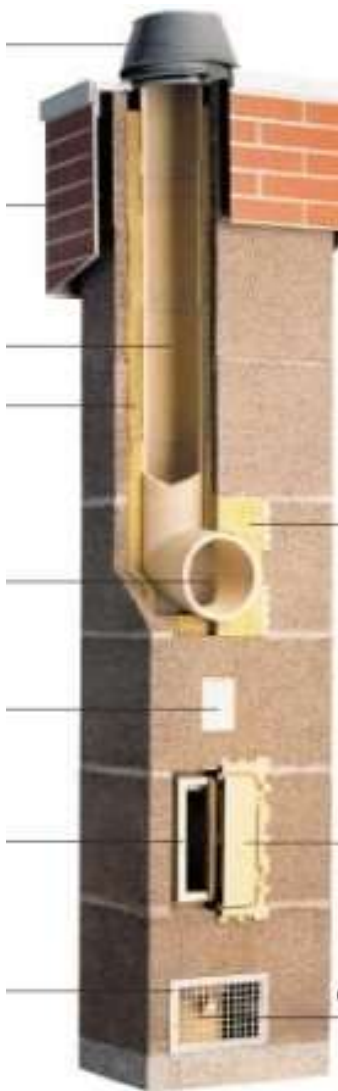
Téma 18 b)



Republiková únia zamestnávateľov je členom:

Príloha č. 10 - Komín

Téma 21 b)



Republiková únia zamestnávateľov je členom:

---



Republiková únia zamestnávateľov je členom:

---